



De nieuwe school staat in schril contrast met de neogotische site. (Foto Lily Van Bergen)



In de klassen werd met lichte kleuren gewerkt. Telkens één wand bestaat uit kasten.



De kleuterafdeling van De Springplank heeft haar onderkomen in de lokalen van Howest.



De vele ramen zorgen ervoor dat het licht nauwelijks moet branden tijdens de lessen.



Directeurs Wesley Vanbavinckhove en Lily Van Bergen voor het nieuwe schoolgebouw van De Springplank. (Foto's BC)



De bovenste klaslokalen van het nieuwe schoolgebouw kregen ook een mezzanine.



Basisschool De Springplank neemt deel aan de Dag van de Architectuur op zondag 11 oktober. Die dag kan je tussen 10 en 18 uur meer dan tachtig opengestelde gebouwen bezoeken. Info: [www.dagvande architectuur.be](http://www.dagvandearchitectuur.be)

## Architecturale parel in hartje Brugge

**BRUGGE** • Verscholen in hartje Brugge ligt basisschool De Springplank. Het nieuwe schoolgebouw werd dit jaar bekroond met de Prijs voor Architectuur West-Vlaanderen. "Eigenlijk waren wij een school zonder lokalen en nu zijn we een publiekstrekker geworden met ons nieuwe gebouw."

**DOOR BIEKE COBBAERT** • Basisschool De Springplank vormt samen met Middenschol Centrum Brugge en Howest één grote campus. De Springplank was eerst gevestigd in de directeurswoning van het neogotische gebouwcomplex uit 1879 aan de Sint-Jorisstraat. Het hele complex, dat beschermd is als Unesco Werelderfgoed, is een ontwerp van de Brugse stadsarchitect Louis Delacenserie. Als architect met een duidelijke voorkeur voor neogotiek, heeft hij zijn stempel gedrukt op het stadsbeeld van Brugge. De Heilig-Bloedkapel, het Gruuthuse-complex en het Sint-Janshospitaal zijn maar enkele parels uit de lijst van gebouwen die hij restaureerde. De Sint-Petrus-en-Pauluskerk is samen met het Centraal Station van Antwerpen een van zijn bekendste bouwwerken. Dat men voor een nieuw gebouw op een Werelderfgoed-site én van zijn hand niet over één nacht ijs zou gaan, hoeft dus niet gezegd te worden.

### DE OEFENSCHOOL

De Springplank, nu gevestigd in de Hugo Loschaertstraat, is een kleine school met 170 leerlingen en van elk kleuter- en leerjaar is er maar één klas. De basisschool heette vroeger De Oefenschool en werd ongeveer tien jaar geleden omgedoopt tot De Springplank. "Van oorsprong was de lagere school de school waar leraren in opleiding van het naastgelegen Howest praktijkervaring konden opdoen, vandaar De Oefenschool. Maar dat wekte bij sommige mensen de indruk dat we een school waren waar kinderen vooral oefenden, iets wat uiteraard niet klopte. De historische band is er nog, want er komen hier heel wat leerkrachten in opleiding stage lopen. Onze school blijft zelfs letterlijk verweven met Howest, want wij huren er lokalen op het gelijkvloers voor onze kleuters", aldus directeur Wesley Vanbavinckhove.

### COMPLEXE OPDRACHT

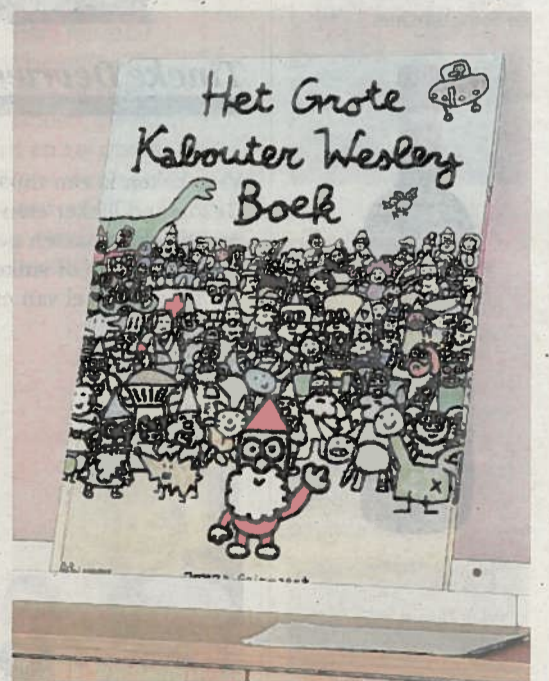
Enkele jaren na de naamsverandering kreeg De Springplank eindelijk een eigen gebouw. "Ik vermoed dat het 2007 was toen er een aanbesteding uitgeschreven werd door de Vlaamse Bouwmeester. Pas begin 2015 zijn we in de nieuwe school getrokken", vervolgt directrice Lily Van Bergen. De uiteindelijke opdracht werd toegewezen aan Tom Thys architecten uit Brussel. "De opgave was complex en uitdagend, want de nieuwbouw moest een functioneel geheel vormen als basisschool. Er was weinig ruimte en het gebouw moest de neogotische site aanvullen. Oud en nieuw combineren dus en die missie is geslaagd. Persoonlijk vind ik

dat de degelijke kwaliteit van het mooie gebouw het niveau van onze school weerspiegelt en daar ben ik best trots op. En zeggen dat we eigenlijk eerst een school waren zonder gebouw..."

### NATUURLIJKE LICHTINVAL

Alhoewel de directeurs nauwelijks inspraak hadden in het ontwerp en de uitvoering ervan, zijn ze allebei heel tevreden met het resultaat. "Een van de vereisten was dat er een beschutte plaats zou komen waaronder kinderen kunnen schuilen bij slecht weer en dat er een sanitair blok zou zijn. En aan die twee vereisten werd voldaan. Voor de rest wordt het gebouw getypeerd door de vele ramen waardoor er in elke klas veel natuurlijke lichtinval is. Daarnaast is ook de inrichting heel comfortabel", aldus Wesley Vanbavinckhove.

"Er werd gekozen om met lichte kleuren te werken en met een kastenwand. In de bovenste lokalen hebben we dan weer zelf een mezzanine gebouwd zodat de volledige hoogte van de klassen benut wordt. Die tussenverdiepingen mogen de leerkrachten invullen naar hun eigen noden: als plaats voor groepswerk, leeshoek..." De directeur oppert wel dat hij liever meer klaslokalen had gekregen. "Aan beide kanten van het gebouw is er een trappenhall. Een hal kon gerust gebruikt worden om twee extra lokalen te creëren."



In een school waar de directeur Wesley heet, kan 'Het Grote Kabouter Wesley Boek' niet ontbreken.